



COMO USAR EM SALA DE AULA

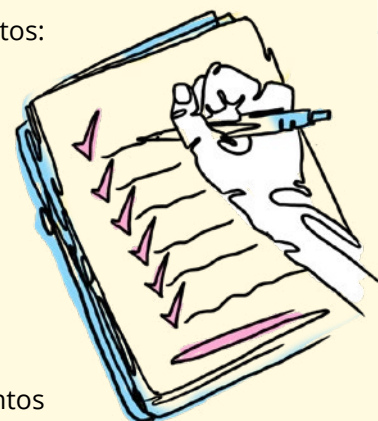
SUGESTÃO DE SEQUÊNCIA DIDÁTICA

O REA ENEM: **Escreva para ver** foi montado para permitir que uma pessoa possa entrar em contato com conceitos de produção de texto e construir sua própria redação, sem o auxílio de outras pessoas. Contudo, a lógica que a UNIVESP utilizou para idealizar este recurso pode ser aplicada em sala de aula, mesmo sem computador para todos ou sem que os alunos interajam com o REA.

Por isso, sugerimos aqui uma sequência didática com três momentos:

- esquentar;
- engenharia reversa;
- espaço maker.

Embora interligados, não é necessário que os três momentos sejam realizados. Sinta-se à vontade para adaptar esse roteiro para a realidade da sua sala de aula ou, mesmo, só para lhe servir de inspiração para outros projetos que não o ENEM.



MOMENTO ZERO: DEFINIÇÃO DO TEMA

Antes de começar a sequência didática, você deve definir o tema que vai interligar todos os momentos. Como o foco principal de um desses momentos é o trabalho sobre redações que já foram avaliadas, então a escolha do tema deve ser feita a partir daqueles que já foram abordados nas edições do ENEM.

No [portal do INEP](#) é possível encontrar todos os cadernos de prova e gabaritos das edições do ENEM de 2009 até hoje. Nos cadernos do segundo dia de aplicação de cada ano, estão a proposta de redação com os textos motivadores.

Você mesmo pode escolher o tema, ou selecionar alguns e fazer uma enquete com seus alunos para definir um tema que seja mais relevante para eles.

MOMENTO 1: ESQUENTA

Todo ano, a proposta de redação do ENEM gira em torno de um problema social que o Brasil está enfrentando. Assim o tema é definido e se espera que a candidata ou candidato terminem sugerindo uma ação. Mas para que alguém possa falar sobre um tema e, principalmente, para que possa sugerir uma ação sobre um problema, essa pessoa precisa conhecer esse tema, ter informações sobre esse problema.

É interessante que o momento do Esquenta seja feito em conjunto com professores de outras disciplinas, como História, Sociologia ou Filosofia, que podem enriquecer as discussões sobre o tema a partir de um enfoque multidisciplinar.

Os passos a seguir neste momento:

- 1.** Escolha um dos temas das redações anteriores do ENEM. Se possível, divida em subtemas e estabeleça critérios para a pesquisa dos alunos, como tipo de matérias que devem pesquisar (reportagens, artigos de opinião), quantidade mínima de artigos que devem ler, entre outros.
- 2.** Divida os alunos em grupos de 3 a 4 pessoas, no máximo. Se julgar conveniente, podem ser formadas duplas. Faça a proposta de forma que, mesmo havendo aspectos em comum, cada grupo pesquise pontos que nem todos os outros grupos irão abordar.
- 3.** Estabeleça um prazo e, na data prevista, promova um debate em sala de aula sobre o tema.
- 4.** Durante o debate, as ideias principais devem ser registradas para que, ao final, se construa um mapa mental sobre o assunto, inclusive indicando opiniões que são convergentes e as que são divergentes a respeito do tema.

MOMENTO 2: ENGENHARIA REVERSA

Numa época em que está em moda a “cultura *maker*”, o “aprender fazendo”, o risco é falar muito sobre como fazer, é treinar muito sem, no entanto, o estudante entender como funciona aquilo que está fazendo.

Por isso a sugestão aqui é utilizar os princípios de uma técnica chamada de **engenharia reversa**. Nada mais é do que pegar algo que já está feito, investigar e analisar seus elementos. Para tanto, você vai precisar de uma proposta de redação de alguma prova antiga do ENEM e de cópia das redações mais bem avaliadas daquele ano (as chamadas **redações nota 1000**).

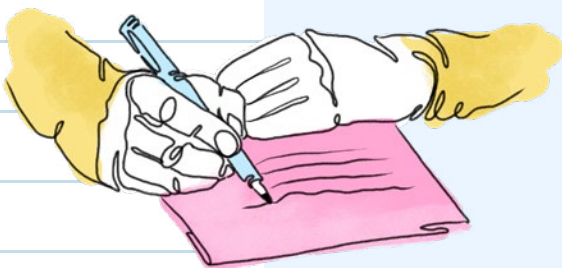
O tema é o que você já definiu anteriormente e sobre o qual deve ter conversado com os alunos no momento do **Esquenta**.

Só para reforçar, a proposta de redação e os textos motivadores você encontra no caderno de provas do segundo dia de aplicação, que está no [portal do INEP](#). Os critérios de correção das redações estão na [cartilha do INEP](#), atualizada em 2019.

Quanto às cópias das redações mais bem avaliadas, é só fazer uma busca rápida em qualquer navegador de internet com os termos “ENEM redações nota 1000”, que você encontra várias páginas com essas redações. Para desenvolver o REA, a equipe da UNIVESP fez o trabalho de engenharia reversa usando as redações nota 1000 presentes no artigo [Leia redações nota mil do ENEM 2016 do portal G1](#).

Agora que você juntou tudo isso, é hora de colocar a mão na massa!

1. Comece dividindo a sala em grupos; se achar bom, podem ser os mesmos grupos do momento do Esquenta.
2. Cada grupo deve receber uma cópia de uma das redações nota 1000. É importante que a dinâmica em sala de aula não seja feita com uma mesma redação para todos os grupos.
3. Cada grupo precisa ter em mãos, também, uma ficha para anotações e canetas marca-texto. Se puder entregar uma cópia pré-impressa da ficha, é bom. Se não, monte na lousa a ficha e peça para um do grupo copiar em uma folha avulsa. Veja o modelo de ficha na última folha deste roteiro.



4. Lembre os alunos de que uma redação de tipo dissertativo-argumentativo, como a do ENEM, tem uma estrutura bem definida:

- no primeiro parágrafo é feita a apresentação do texto;
- o último parágrafo se destina à conclusão do texto;
- já os parágrafos intermediários são reservados para o desenvolvimento da argumentação. Como as redações do ENEM têm um limite de linhas, nos exemplos que encontramos, o desenvolvimento tinha dois parágrafos ou um único, em poucos casos.

5. O primeiro trabalho do grupo é ler com calma, por inteiro, a redação que lhe foi entregue. Cada integrante precisa ter uma visão de conjunto da redação.

6. Em seguida, o grupo vai reler um parágrafo, buscando nele elementos específicos. Vai marcar os trechos em que encontrou esses elementos e transcrevê-los para a ficha. Depois, vai repetir esse procedimento com cada um dos outros parágrafos da redação.

7. Ao ler novamente o primeiro parágrafo, o grupo deve localizar o trecho em que o autor **apresenta o tema da redação**. É possível que exista, também, um trecho em que o autor **explicita o objetivo do texto ou o ponto de vista que pretende defender**. Esses trechos devem ser marcados e transcritos para os campos próprios da ficha.

8. Em cada parágrafo do desenvolvimento, o grupo deve começar localizando e marcando o **argumento que está sendo defendido**. Depois deve fazer o mesmo com **frases usadas para comprovar o argumento**. Alerta o grupo que cada parágrafo só pode ter um argumento, mas esse argumento pode ter mais do que uma comprovação. Por fim, o grupo deve localizar e marcar se o autor **citou alguma frase** de especialista ou de notícia divulgada na mídia, que demonstra o conhecimento de mundo do autor. Há um campo próprio na ficha para cada um desses elementos.

9. Por fim, o grupo deve ler o último parágrafo e localizar a proposta de intervenção. Os elementos que devem ser localizados, marcados e transcritos para a ficha são: a **ação** (o que será feito), o **agente** (quem realizará a ação), o **modo** ou **meio** (maneira como será realizada a ação), o **detalhamento** (descrição clara do que será feito) e a **finalidade** (por que motivo será realizada esta ação).

10. Quando todos os grupos concluírem o trabalho e as fichas estiverem prontas, o resultado deve ser compartilhado, com a construção de um grande mapa mental a partir dos elementos presentes em cada uma das redações analisadas.

11. Se você realizou o momento do **Esquenta**, seria importante comparar o mapa mental construído em cada um desses momentos. Eles serão úteis para a realização do terceiro momento, o **Espaço maker**, que é uma oficina de redação.

MOMENTO 3: ESPAÇO MAKER

Após os alunos realizarem as etapas do **Esquenta** e da **Engenharia reversa**, chegou o momento de colocar a mão na massa e produzirem o texto. Neste momento, é aconselhável que o trabalho seja individual, para que o aluno pratique a escrita.

Aconselhe os alunos a retomarem o mapa mental produzido no momento do **Esquenta** e a relerem a ficha com os dados extraídos na análise da redação nota 1000 realizado no momento da **Engenharia reversa**.

Para a produção do texto, é importante que os alunos observem as seguintes etapas:

1. Com o mapa mental em mãos, partindo da divisão característica do texto dissertativo-argumentativo (introdução, desenvolvimento e conclusão), peça para que cada aluno elabore um projeto de texto com tópicos definindo:

- qual será o ponto de vista sobre o tema;
- quais argumentos irá utilizar para defender o ponto de vista (neste momento, o aluno já poderá indicar, inclusive, os argumentos externos, como textos de historiadores, sociólogos, notícias etc., que irão sustentar os argumentos);
- e qual será a proposta de intervenção, já pontuando quem será o agente, a ação, o meio, a finalidade e o detalhamento da proposta.

2. Após a elaboração do projeto de texto, o aluno deverá escrever o texto. Aconselhe os alunos, ao final da escrita do texto, a fazer uma revisão, tendo como base a ficha que preencheram na análise da redação nota 1000, para verificarem se cumpriram todos os elementos da redação do ENEM.

3. Após a revisão individual, forme duplas e peça para que os alunos troquem suas redações a fim de que cada um leia a do outro. Para realizar um trabalho mais direcionado, seria interessante que, em posse de uma nova ficha e com base na leitura da redação do colega, os alunos preencham a parte da apresentação do tema, o ponto de vista do autor, os argumentos e a proposta de intervenção (com agente, ação, meio, finalidade e detalhamento).

4. Após a leitura do colega e em posse da ficha de leitura, peça para que os alunos reescrevam a versão final do texto. Esta versão deverá ser entregue à professora ou professor para que faça uma correção final com base nos critérios do ENEM.



FICHA DE LEITURA E ANÁLISE

INTRODUÇÃO

Apresentação do tema

Objetivo do texto/ponto de vista do autor

DESENVOLVIMENTO

Argumento A

Comprovações do Argumento A

Referência/Conhecimento de mundo citado no Argumento A

Argumento B

Comprovações do Argumento B

Referência/Conhecimento de mundo citado no Argumento B

CONCLUSÃO/PROPOSTA DE INTERVENÇÃO

Agente

Ação

Modo/meio

Detalhamento

Finalidade